

Edpuzzle



Vinciane Amorini CC-BY-NC-SA

Table des matières



Introduction	4
I - Inscription et connexion	5
II - Comment créer sa première vidéo "interactive" ?	9
1. Première utilisation	9
2. Rechercher une vidéo	9
3. Editer une vidéo	11
4. Les quatre actions possibles	13
4.1. Ciseaux : Choisir le passage qui sera exploité	13
4.2. Micro : Remplacer la bande-son de la vidéo	14
4.3. Haut-parleur : Insérer des notes audio	16
4.4. Point d'interrogation : Questions/Commentaires écrits	17
5. Publier sa vidéo	25
III - My content	27
1. My content : mes vidéos	27
2. Télécharger sa propre vidéo	28
3. Gestion de dossiers	29
4. Projets pour les étudiants	31
IV - My classes	33
1. My classes : Mes classes	33
2. Gestion des vidéos dans une classe	35
3. Suivi des étudiants	35
4. Archives	36
V - Profil	38
VI - Quelques notes supplémentaires à propos de la recherche	39
VII - Quelques détails pour l'étudiant	41
1. Comment mon élève va voir la vidéo ?	41

2. Procédé pour l'étudiant	42
2.1. Inscription de l'étudiant	42
2.2. Rejoindre sa classe	42

Conclusion	43
-------------------	-----------

Introduction



Ce tutoriel vous permettra de vous familiariser avec Edpuzzle, un service en ligne permettant d'insérer des questions, des notes audio, etc. dans une vidéo.

Inscription et connexion

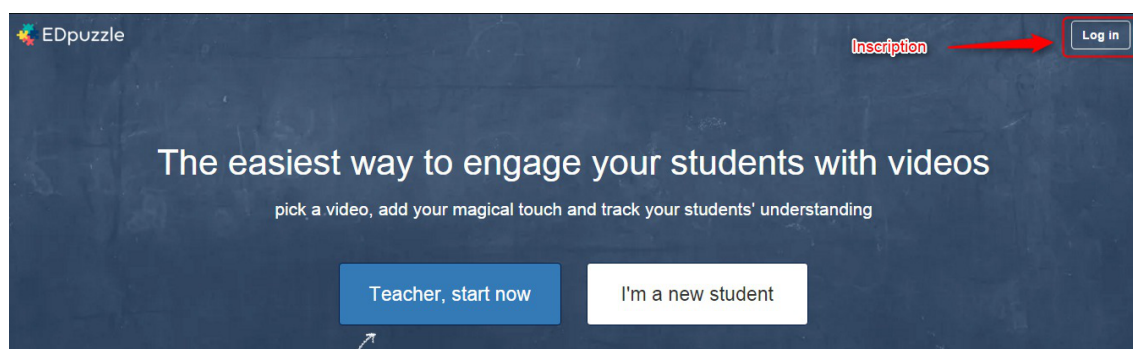


Remarque

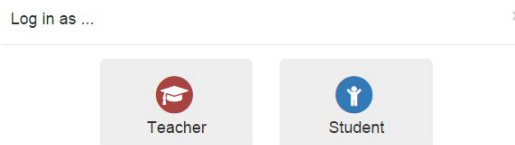
Pour utiliser Edpuzzle, vous devez avoir un compte. Ici, j'aborde uniquement l'inscription du professeur. Pour l'étudiant, référez-vous à *Comment mon élève va voir la vidéo ?*

Inscription

Pour s'inscrire sur Edpuzzle, cliquez sur *Log In* en haut à droite.

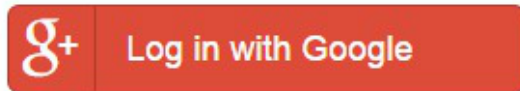


Choisissez *Teacher* afin de créer un compte professeur.



Vous arrivez sur le formulaire de connexion. Vous pourrez vous enregistrer directement via votre compte Google ou Edmodo en cliquant sur leurs boutons respectifs. Néanmoins, vous pouvez aussi vous inscrire indépendamment de ces réseaux en cliquant sur *Sign Up*.

Log in as teacher



or

Email

Password

 Remember Me[I forgot my password](#)If you do not have an account, then [Sign Up](#)

Vous arriverez sur un formulaire d'où vous pourrez également créer votre compte via Google ou Edmodo. Si vous ne désirez pas donner l'accès à ces réseaux à Edpuzzle, remplissez les champs suivants.

- Nom complet
- Email
- Mot de passe
- Confirmer le mot de passe
- Langue dans laquelle vous enseignez

Vous êtes désormais prêt à créer votre première vidéo !



Sign up as teacher



Sign up with Google



Sign up with Edmodo

or

Full Name

Email

Password

Confirm Password

Which language do you teach in?

By signing up, you agree to our [terms of service](#) and [privacy policy](#).

Sign up


⚠ Attention : A propos de l'email


Il n'est pas possible de changer votre email plus tard pour votre compte Edpuzzle. Il est donc important de ne pas utiliser une adresse email jetable.

⚠ Attention : J'ai perdu mon mot de passe !

Si vous avez perdu votre mot de passe, cliquez sur le lien *I forgot my password* et suivez les instructions qui suivront.

Log in as teacher ✕

 **Log in with Google**

 **Log in with Edmodo**

or

Email

Password

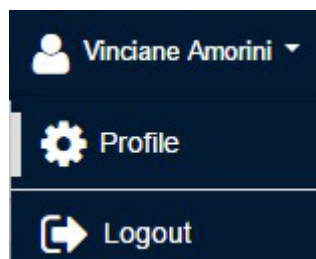
Remember Me [I forgot my password](#)

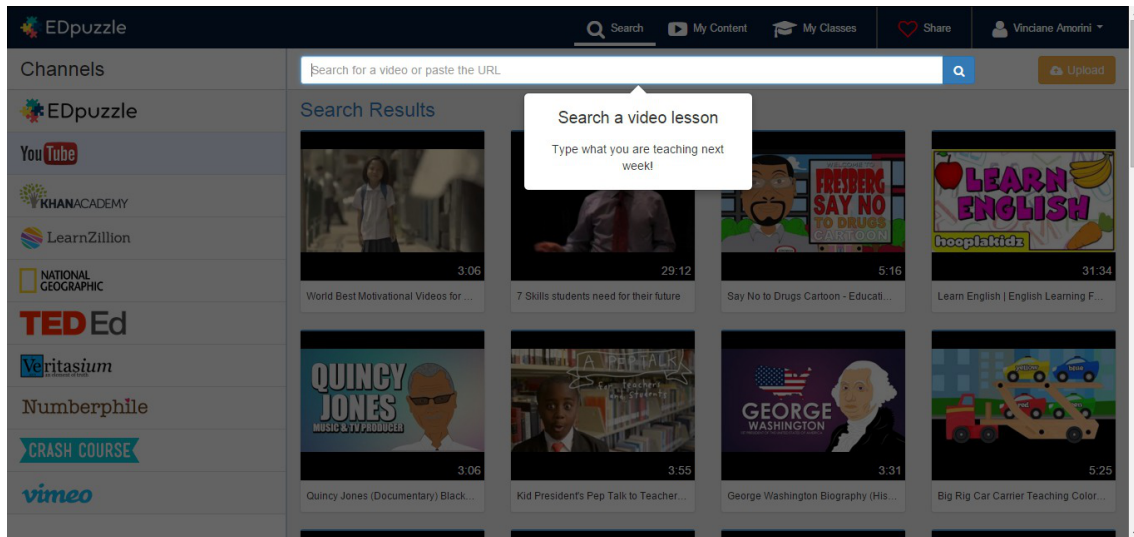
Log in

If you do not have an account, then [Sign Up](#)

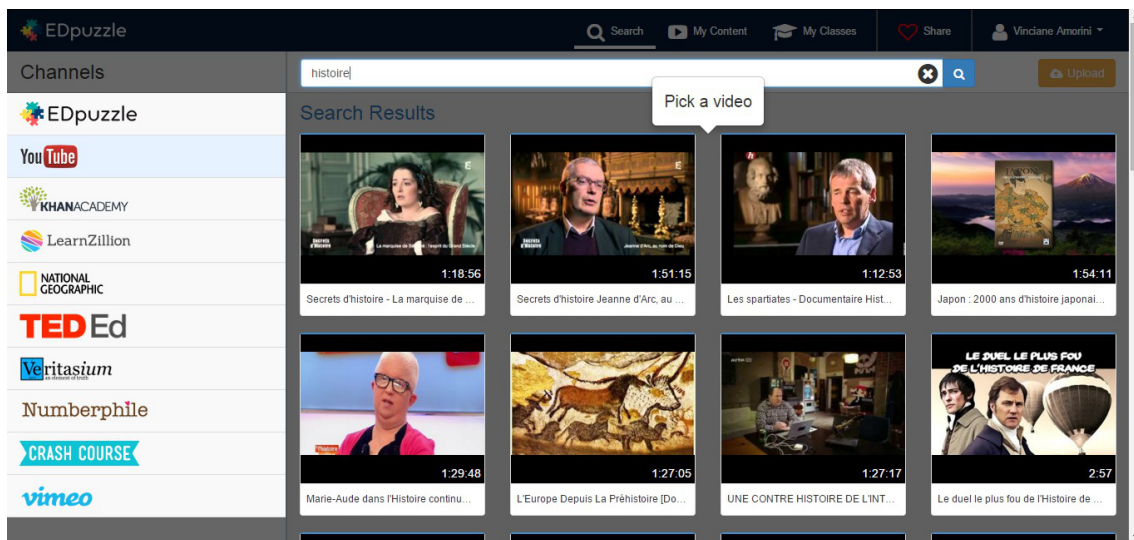
Remarque

Pour se déconnecter d'Edpuzzle, cliquez sur votre nom puis *Logout*





Ensuite, vous pourrez choisir sur quel site vous désirez récupérer la vidéo (YouTube, TedEd, Vimeo, Khan Academy, voire celles publiées sur Edpuzzle). Cliquez sur une vidéo pour la visionner.

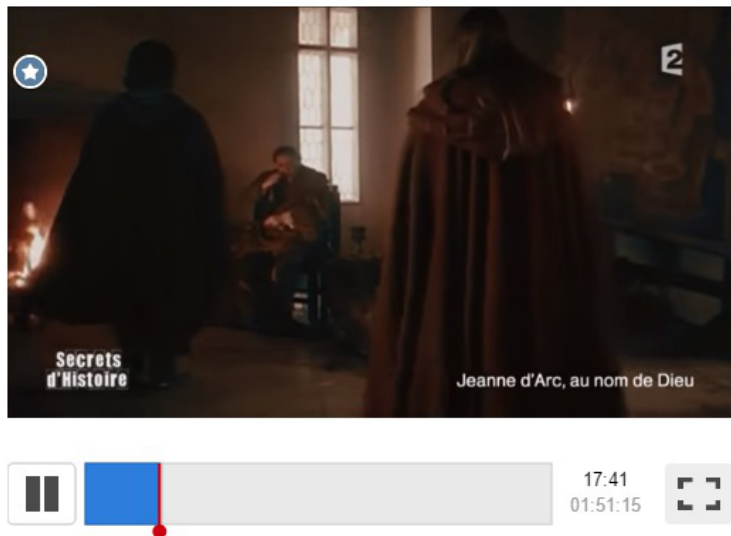


Si la vidéo que vous visionnez vous satisfait, vous pouvez l'utiliser en cliquant sur *Use it*.

Use it



Secrets d'histoire Jeanne d'Arc, au nom de Dieu France 2 2015 09 22 20 55,



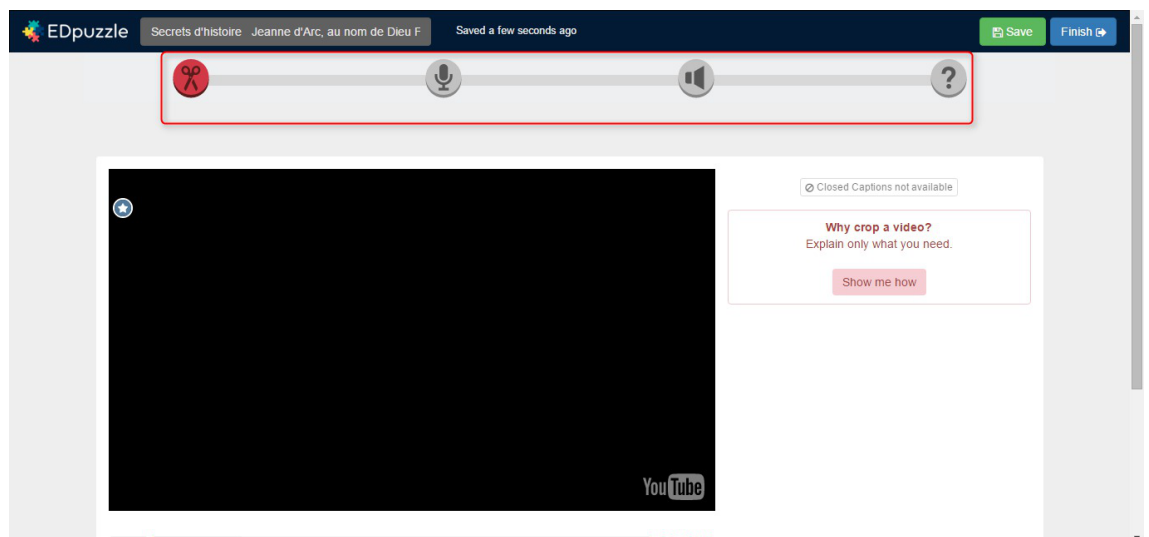
Complément


Pour plus d'informations sur d'autres options de l'onglet *Search*, voir *Quelques notes supplémentaires à propos de la recherche*

3. Editer une vidéo

Cette interface va permettre d'éditer la vidéo :

- Ciseaux : Choisir le passage qui va être exploité
- Micro : Enregistrer une bande audio pour toute la durée de la vidéo
- Haut-Parleur : Insérer des notes audio à un moment particulier
- Point d'interrogation : Ajouter des quizz ou des commentaires écrits à un moment particulier.

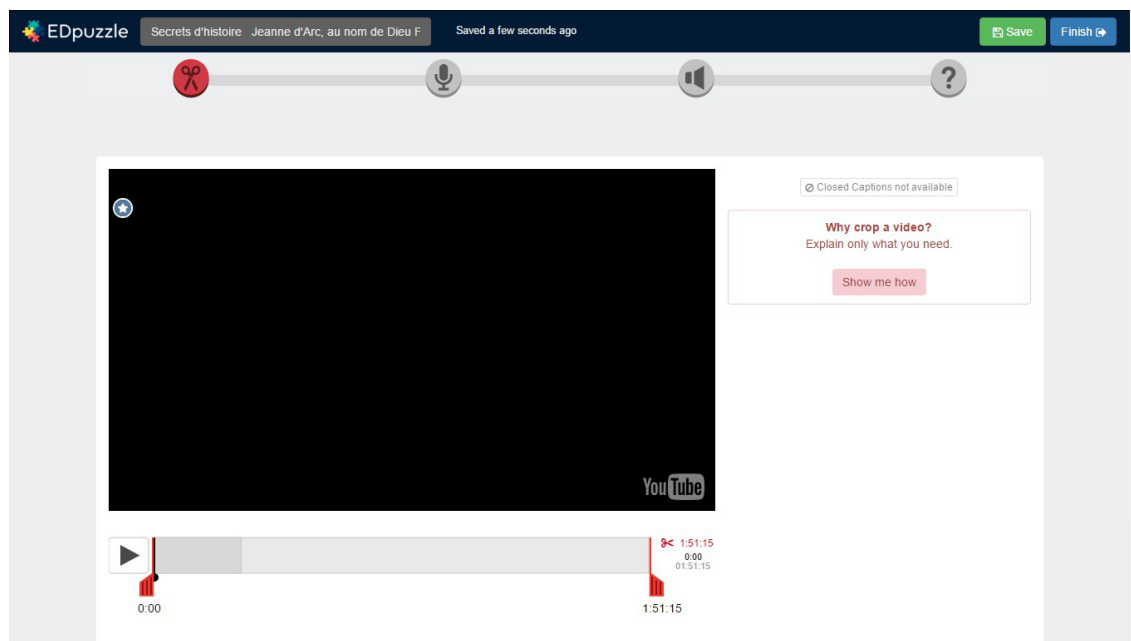


 *Conseil : Tutoriels vidéos*

Dans chaque partie, vous pourrez accéder à un tutoriel vidéo via le bouton *Show me how*.

4. Les quatre actions possibles

4.1. Ciseaux : Choisir le passage qui sera exploité



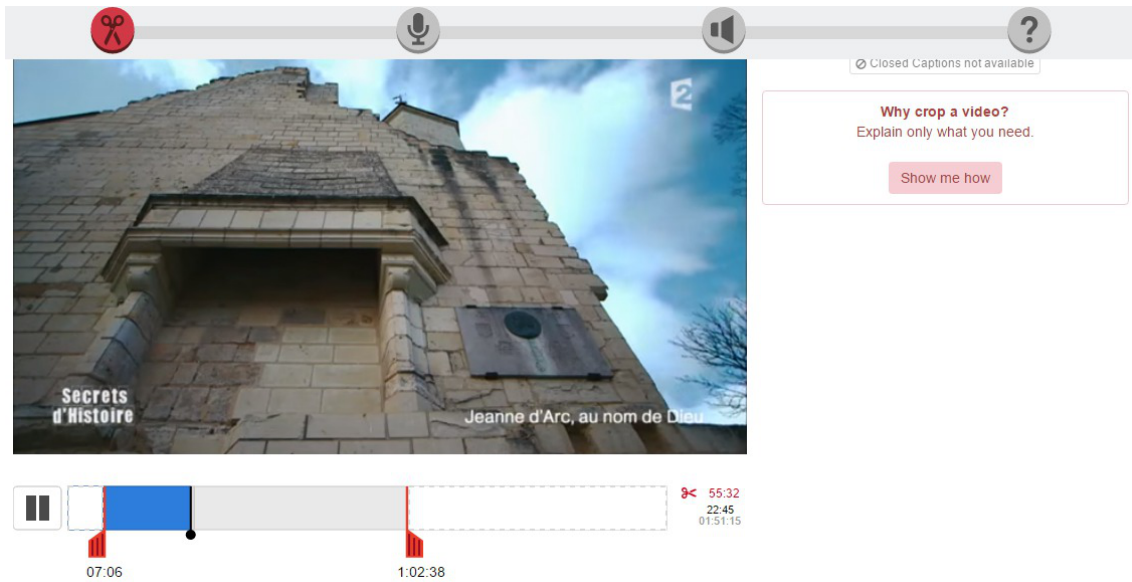
Interface d'édition en temps de la vidéo

Pourquoi réduire la durée de celle-ci, en d'autres termes, choisir un passage ?

Certaines vidéos peuvent durer longtemps - on peut le constater avec l'exemple que j'ai pris, qui est l'émission Secrets d'Histoire et qui dure plus ou moins 2 heures. Il vaut mieux dès lors fragmenter celles-ci.

Comment la réduire ?

Visionnez la vidéo une première fois et notez quand un passage intéressant commence et se termine. N'oubliez pas qu'un seul passage peut être extrait à la fois. Ensuite, déplacez les languettes rouges sur ces indications de temps.



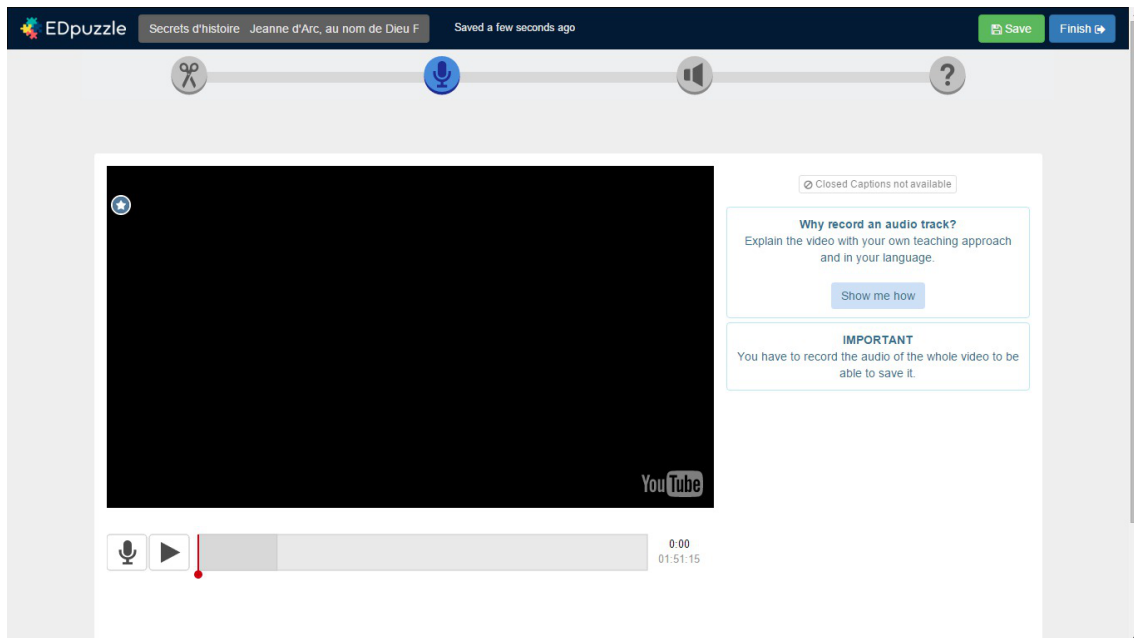
Vous pouvez visionner la vidéo pour vérifier s'il s'agit bien du morceau que vous avez choisi.

Q Remarque : A quoi servent les indications de temps sur le côté ?



- En rouge : la durée de la vidéo entre les deux languettes rouges
- En noir : le moment où vous êtes arrêté/où vous en êtes
- En gris : la durée totale de la vidéo

4.2. Micro : Remplacer la bande-son de la vidéo



Interface du remplacement de la bande-son

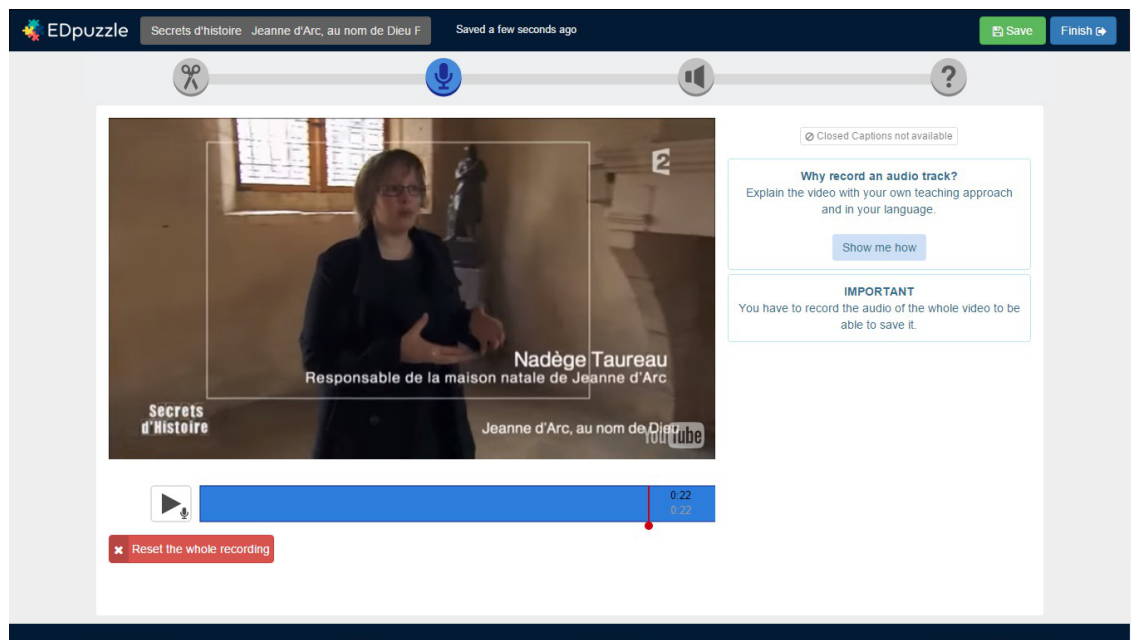
Comment créer sa première vidéo "interactive" ?

Pourquoi remplacer une bande-son ?

Si vous estimez que le commentaire de la vidéo n'est pas adapté mais que celle-ci vaut la peine d'être vue, vous pouvez dès lors placer votre propre voix sur l'ensemble de celle-ci.

Comment placer ma voix sur la vidéo ?

Cliquez sur le micro et autorisez Edpuzzle à utiliser le vôtre (à condition d'en posséder un, qu'il soit intégré dans l'ordinateur ou externe). Ensuite, il ne vous reste plus qu'à vous enregistrer.

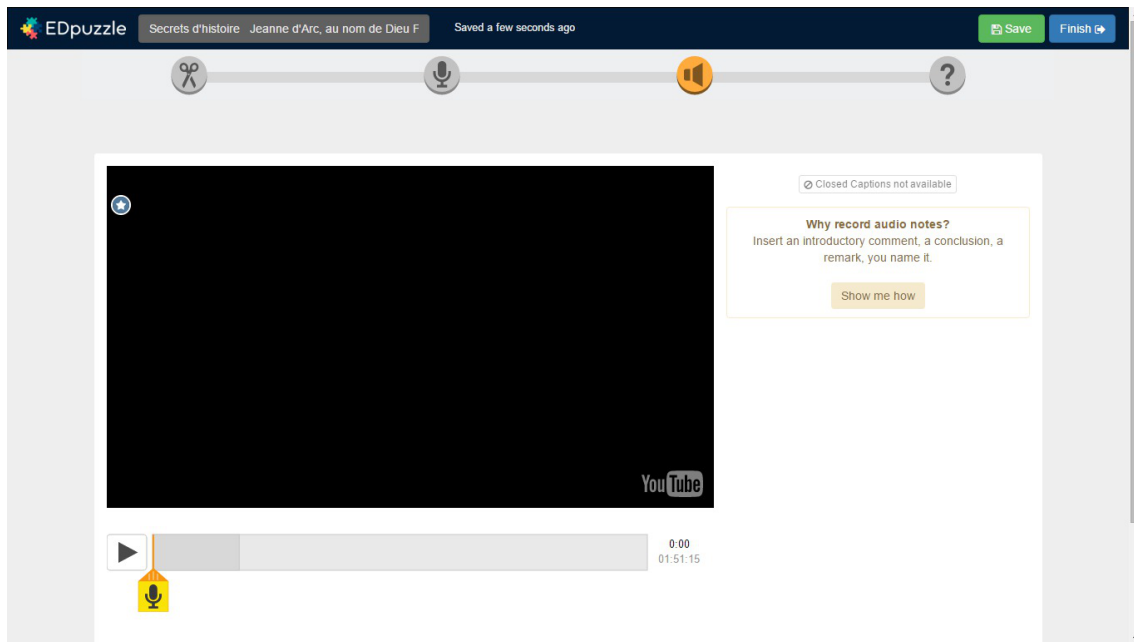


Si vous devez recommencer, cliquez sur *Reset the whole recording* à la fin de l'enregistrement.

⚠ Attention : Est-il possible d'interrompre l'enregistrement en cours ?

Si vous cliquez sur le bouton stop (carré), l'enregistrement s'arrêtera. Si vous quittez l'interface sans avoir été au bout de la vidéo, vous perdrez ce qui a été déjà enregistré. Notez que si vous changez la durée de la vidéo, vous supprimerez les enregistrements.

4.3. Haut-parleur : Insérer des notes audio



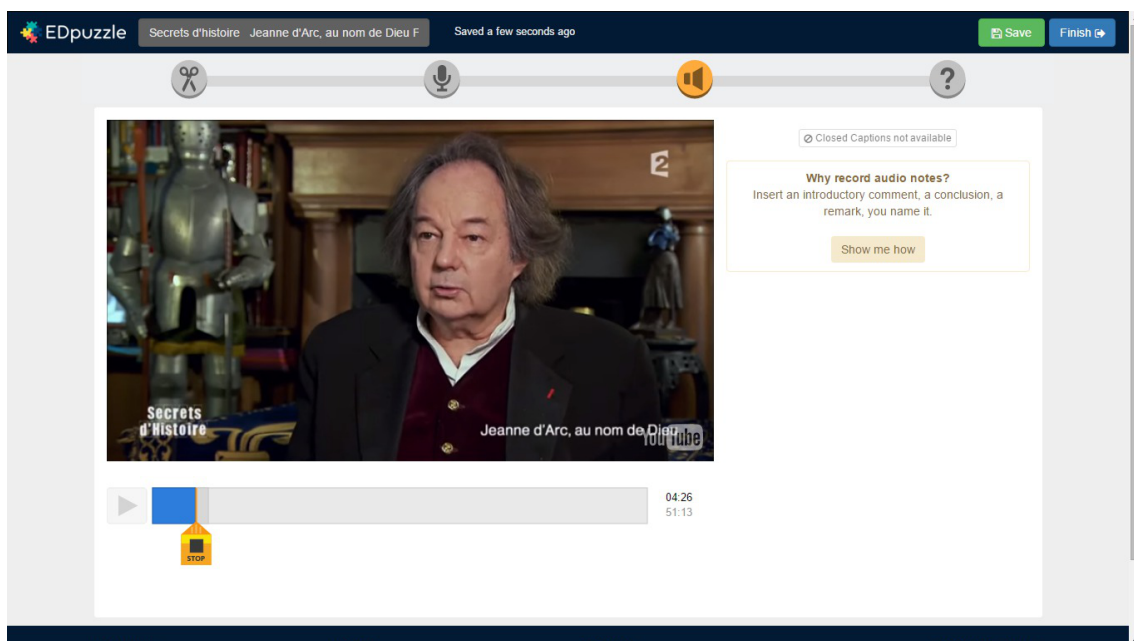
Interface de l'insertion de la note audio

Pourquoi insérer des notes audio ?

Parfois, il vaut mieux insérer des notes audio pour des informations complémentaires que de réécrire l'entièreté du commentaire.

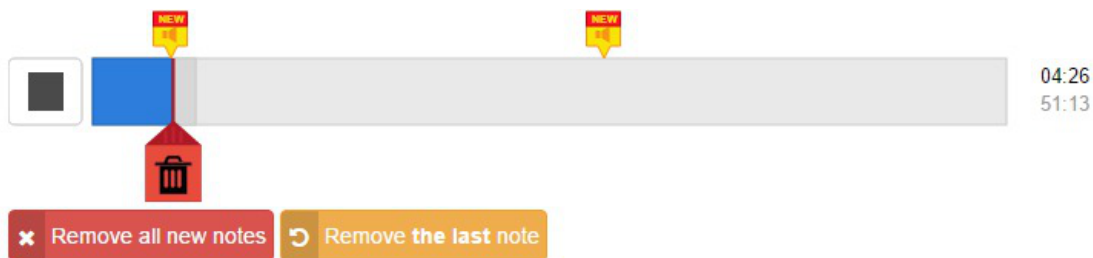
Comment insérer ces notes ?

Repérez d'abord les moments auxquels vous voudriez ajouter une note audio. Vous pouvez en ajouter autant que vous voulez. Ensuite, déplacez le micro en plaçant votre curseur sur le triangle orange, juste au-dessus. Cliquez sur celui-ci et enregistrez votre note. Cliquez sur le bouton Stop pour arrêter l'enregistrement.



Comment créer sa première vidéo "interactive" ?

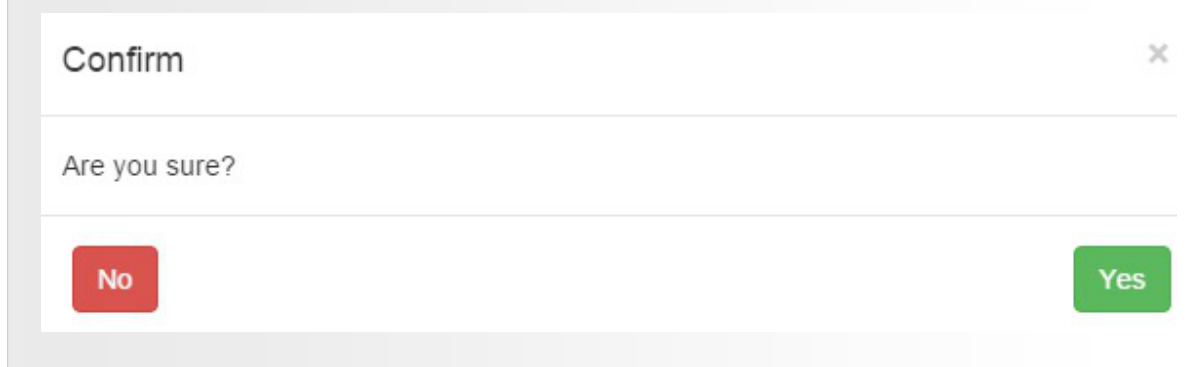
Si vous désirez recommencer votre commentaire, cliquez sur la note. Cliquez ensuite sur la poubelle pour réenregistrer.



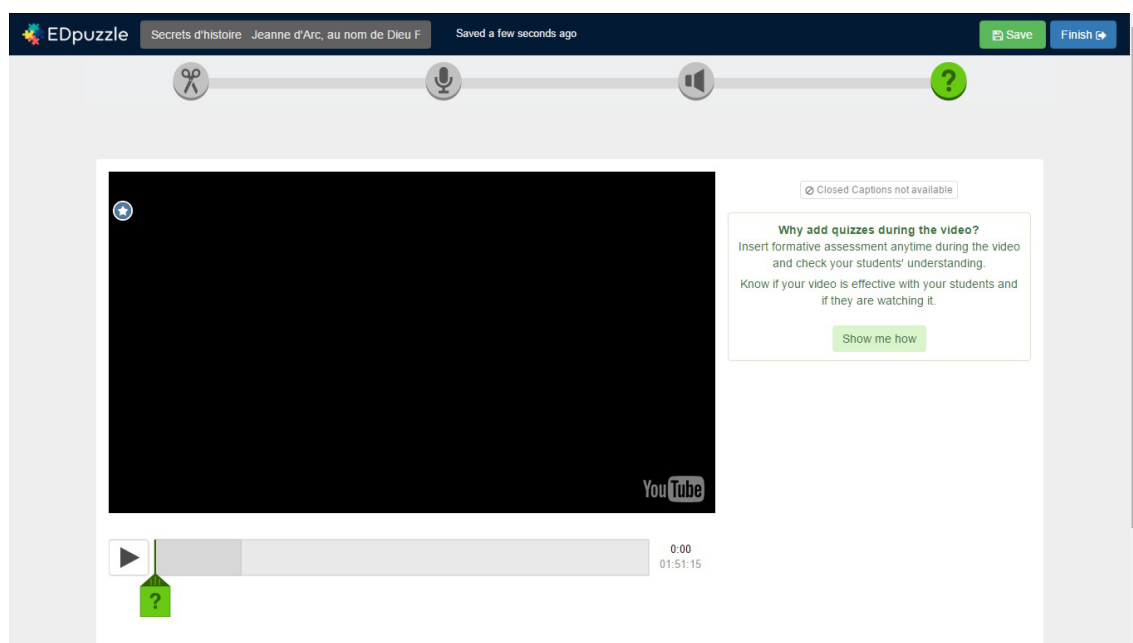
Pour supprimer une note, Il est aussi possible de supprimer la dernière note enregistrée (*Remove the last note*) ou l'entièreté des nouvelles, c'est-à-dire, celles avec l'étiquette *New* (*Remove all new notes*).

⚠ Attention : Suppression d'une note

Les deux boutons *Remove all new new notes* et *Remove the last note* ne concernent que les notes enregistrées dans l'interface. Une fois que vous la quittez pour une autre, les notes audio sont sauveés sur Edpuzzle. Si vous désirez les supprimer à posteriori, vous devez dès lors cliquer sur celle-ci, puis sur la poubelle et confirmer la suppression.



4.4. Point d'interrogation : Questions/Commentaires écrits



Interface de la création de quizz et de commentaires écrits

Pourquoi ajouter des questions ou un commentaire écrit dans la vidéo ?

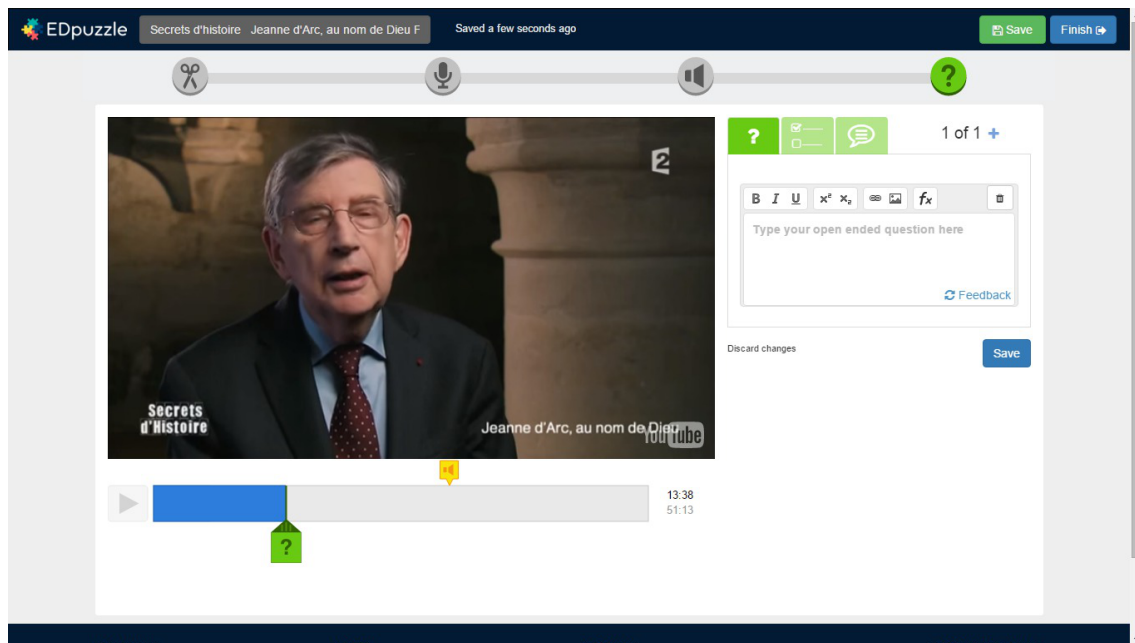
Si l'enregistrement d'une note audio n'est pas possible, vous pouvez toujours utiliser l'écrit en remplacement. De plus, l'ajout d'éventuelles questions (choix multiple ou ouvertes) permet de rendre la vidéo plus "dynamique".

Comment ouvrir l'éditeur ?

Comme pour les notes audio, repérez les passages où vous voulez insérer un commentaire. Vous pouvez en ajouter autant que vous voulez. Ensuite, déplacez le point d'interrogation en plaçant votre curseur sur le triangle vert, juste au-dessus. Cliquez sur celui-ci pour ouvrir l'éditeur.

Accéder aux différentes options

Vous arriverez alors sur le formulaire pour les questions ouvertes (symbolisé par un point d'interrogation également).

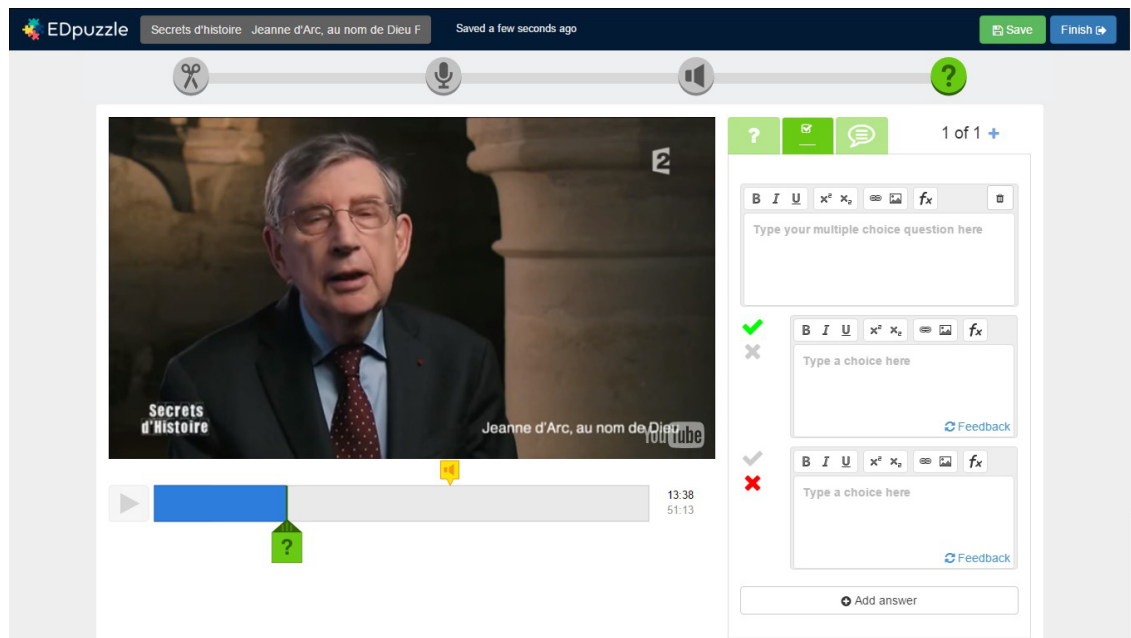


Question ouverte

Si vous désirez plutôt ajouter un questionnaire à choix multiple, cliquez sur l'icône avec la liste.

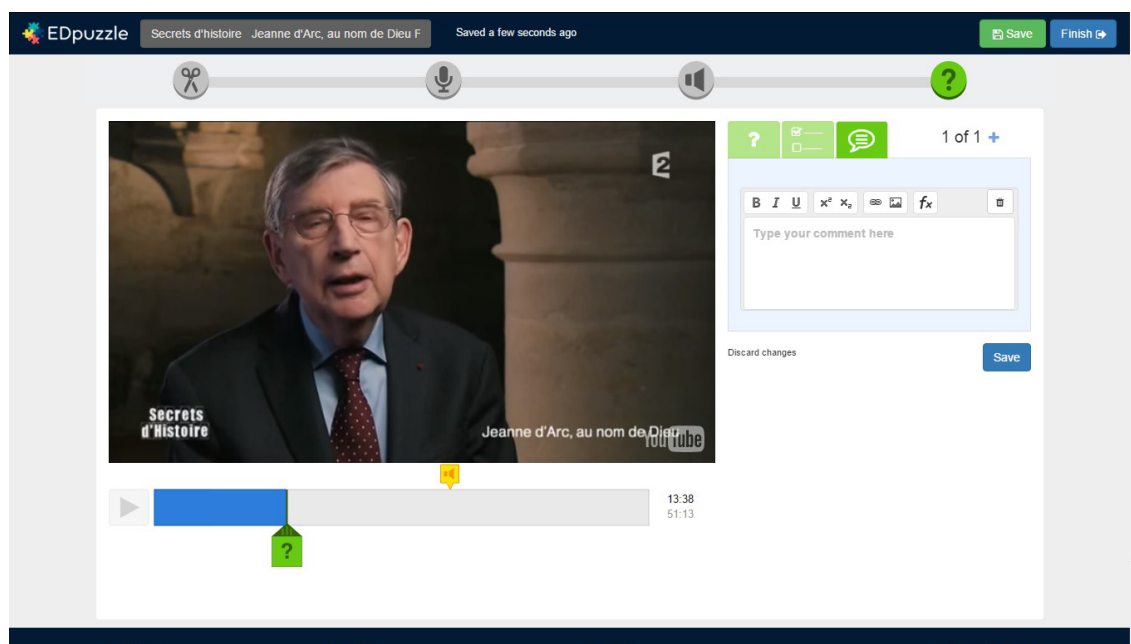


Comment créer sa première vidéo "interactive" ?



QCM

S'il s'agit plutôt de rédiger un commentaire, cliquez sur le phylactère.



Commentaire écrit

Quelques informations sur l'éditeur

L'éditeur comporte peu d'options pour la mise en forme :

- Gras, italique, souligné
- Exposant, indice
- Ajouter un lien, ajouter une image
- Ajouter une fonction mathématique

 *Complément : Ajouter un lien, une image ou une formule mathématique*

Vous pouvez ajouter un lien en cliquant sur le maillon de la chaîne. Collez une URL dans le champ

correspondant. *Text to display* correspond au texte à mettre à la place d'afficher l'URL.

Insert Link ✕

URL

Text to display

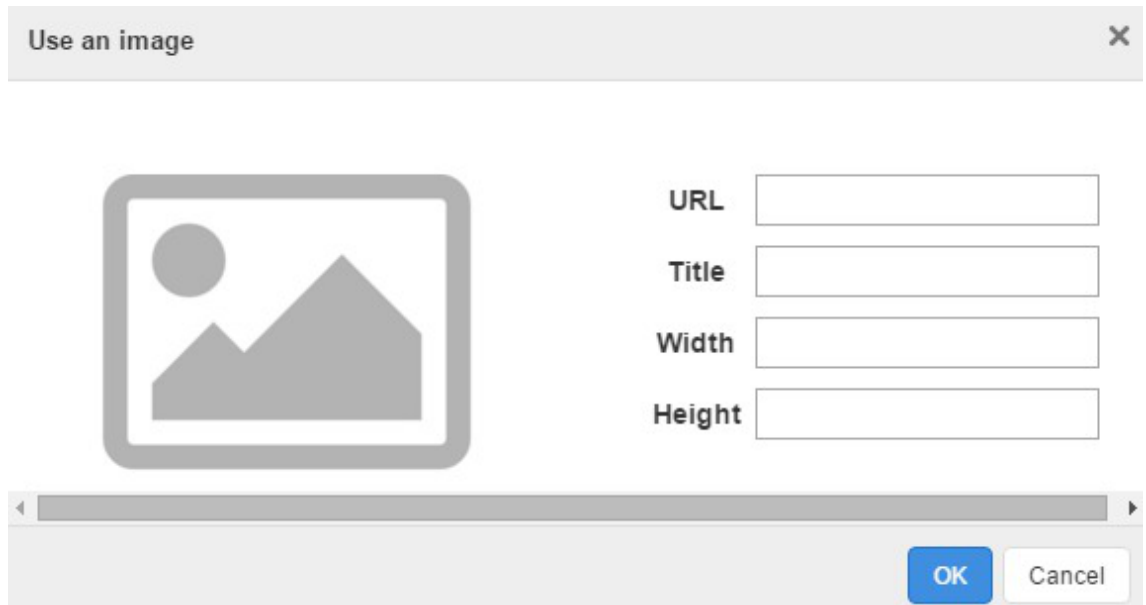
The Link will be opened in another tab.

En ce qui concerne l'image, vous pouvez la télécharger depuis votre ordinateur ou copier et coller une URL.

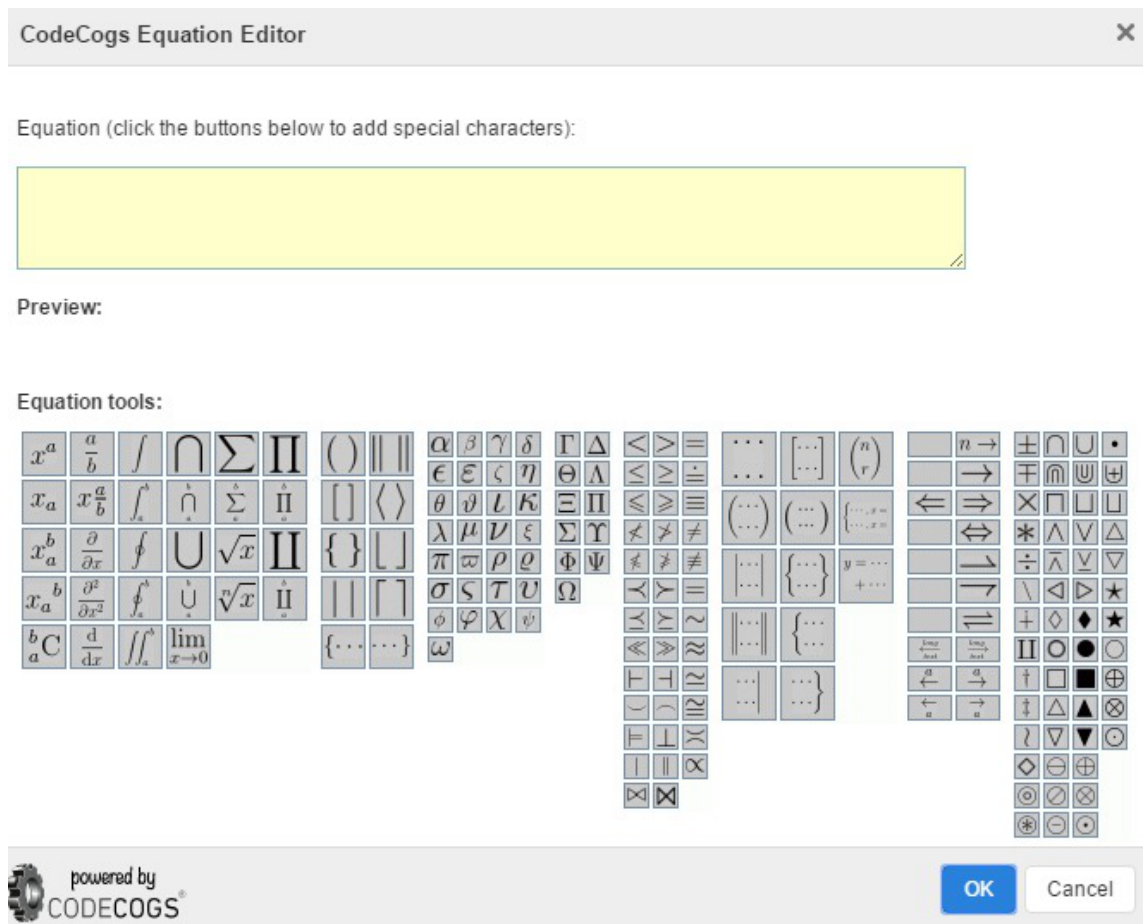
Use an image ✕

or

Comment créer sa première vidéo "interactive" ?

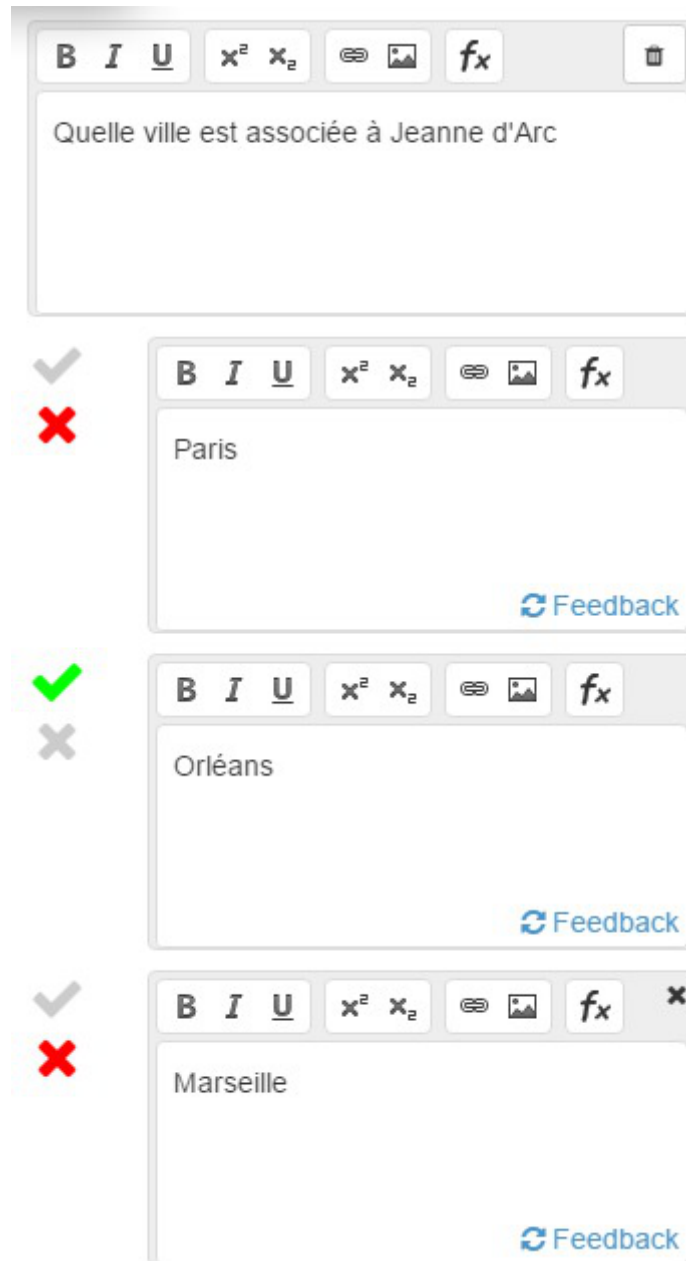


Enfin, pour les formules mathématiques, cliquez sur le f.



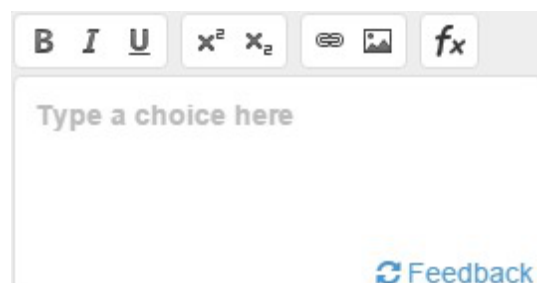
Remplir le QCM

Pour signifier quelle(s) réponse(s) est (sont) la (les) bonne(s), cliquez sur le V. Une mauvaise réponse sera symbolisée par une croix rouge. Pour ajouter une réponse, cliquez sur *Add an answer*.



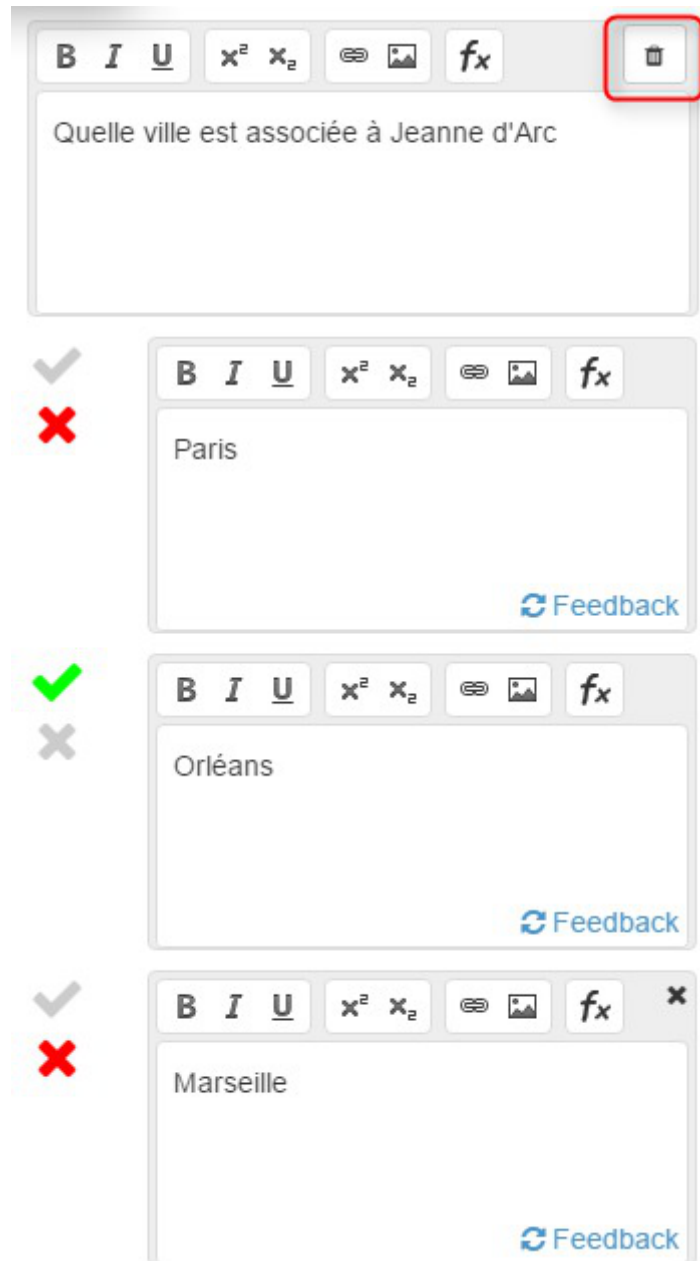
Laisser une explication après que l'élève ait répondu

En regardant dans l'éditeur, vous trouverez la mention Feedback. Cliquez sur celle-ci pour entrer une explication ou un mot d'encouragement après que l'élève ait soumis sa réponse.



Ajouter plusieurs questions en même temps

Edpuzzle vous laisse ajouter plusieurs questions pour le même moment. Pour cela, une fois que



Si c'est l'ensemble des questions d'un même moment, vous devez cliquer sur la poubelle à côté d'*Edit*.



You cannot answer while creating a lesson

Expliquez le contexte politique de l'époque.

[Continue](#) [Edit](#) [Delete](#)

5. Publier sa vidéo

Pour publier votre vidéo, cliquez sur le bouton Finish. Un formulaire de partage s'affichera. Vous pouvez l'assigner à une classe (que vous pouvez créer en même temps), empêcher les utilisateurs de sauter une partie de la vidéo, établir une date limite. Le suivi de vos étudiants se fera également.

[Assign to a class](#) or [Share with anyone](#)

Track your students' answers, who viewed your video and how many times!

Who is going to do it

+ Add class	<input checked="" type="checkbox"/> TEST 0
-----------------------------	---

Superpowers

<input checked="" type="checkbox"/> Prevent skipping i
<input type="checkbox"/> Due date i

[Later](#) [Send](#)

Si vous désirez la partager avec tous, alors, un lien vous sera fourni. Néanmoins, aucun suivi ne sera possible.

 Assign to a class

or

 Share with anyone

Progress won't be saved but there will be immediate feedback anyway!

Link Perfect for sharing with your colleagues!

<https://edpuzzle.com/media/562f4624f602997653e6977b>

Embed Code For embedding on your website or blog

Medium

```
<iframe width="470" height="402"
src="https://edpuzzle.com/embed/media/562f4624f602997653e6977b"
frameborder="0" allowfullscreen></iframe>
```



Attention : Date limite

Si pour la date, il n'y a pas de problème, pour les heures, n'oubliez pas qu'il s'agit du format anglo-saxon. Pour rappel :

- AM = matinée
- PM = après-midi/soirée

Si une vidéo doit être disponible jusque 20h00, il faudra indiquer 08 : 00 PM.

* *
*

Vous pouvez à présent vous lancer dans Edpuzzle ! Néanmoins, je vous propose de faire un tour dans le reste de l'outil.



My content



My content : mes vidéos	27
Télécharger sa propre vidéo	28
Gestion de dossiers	29
Projets pour les étudiants	31

Il s'agit ici d'avoir un aperçu de l'onglet *My content*.

1. My content : mes vidéos

Cet onglet comporte toutes les vidéos que vous avez éditées.

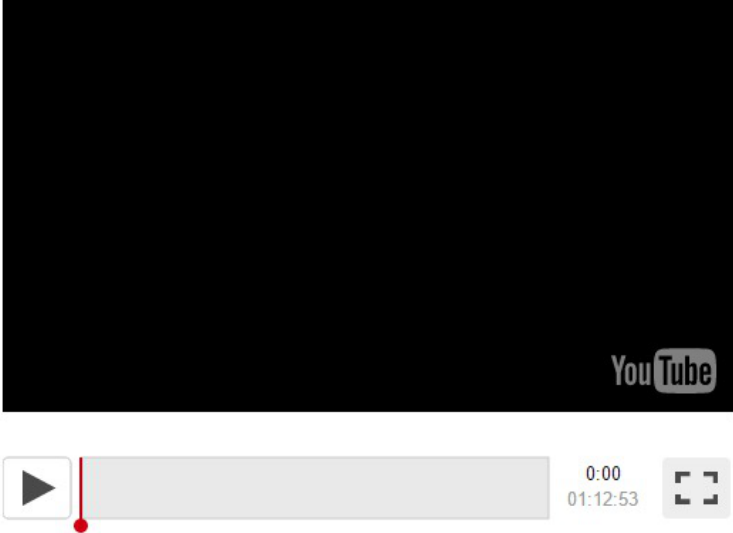
Editer, dupliquer ou supprimer une vidéo

Pour éditer, dupliquer ou supprimer une vidéo, cliquez sur celle-ci pour faire apparaître la fenêtre de visionnage, ensuite, sur les boutons correspondant.

- Edit = Editer
- Duplicate = Dupliquer
- Remove = Supprimer

Assign | Share Edit Duplicate Remove ×

Les spartiates - Documentaire Histoire



Remarque : Couleurs

Une fine bande colorée apparaît au-dessus de chaque élément :

- bleu = vidéo
- gris = dossier
- orange = projet d'étudiants

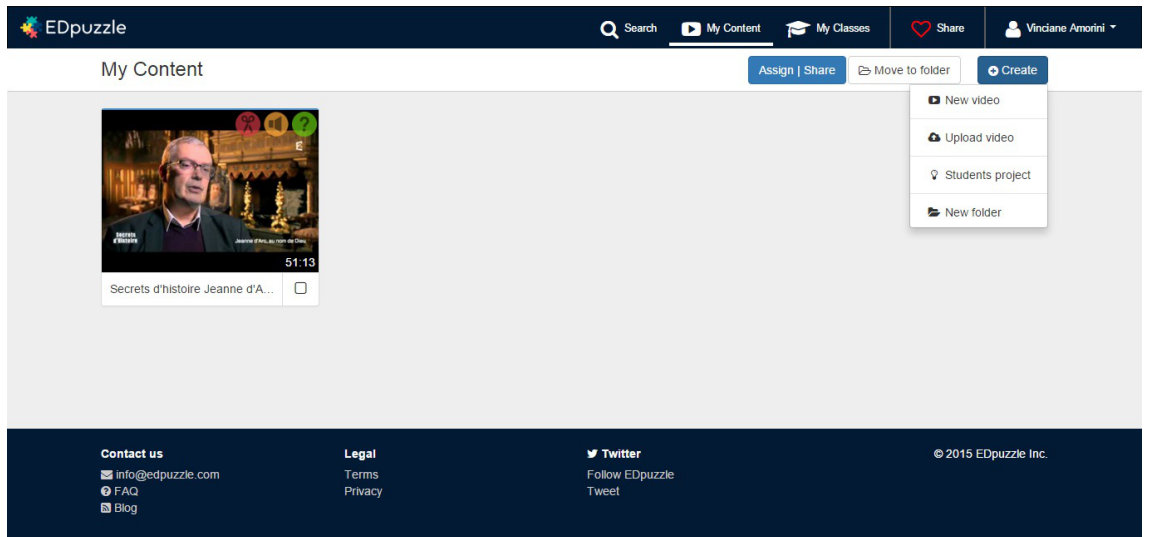
Seuls les vidéos et les projets d'étudiants peuvent être assignés ou partagés. Si vous tentez d'assigner un dossier, un message d'erreur apparaîtra, avec les couleurs des contenus possibles.

2. Télécharger sa propre vidéo

Edpuzzle vous laisse télécharger vos propres vidéos - même si le tutoriel d'utilisation ne l'indique pas.

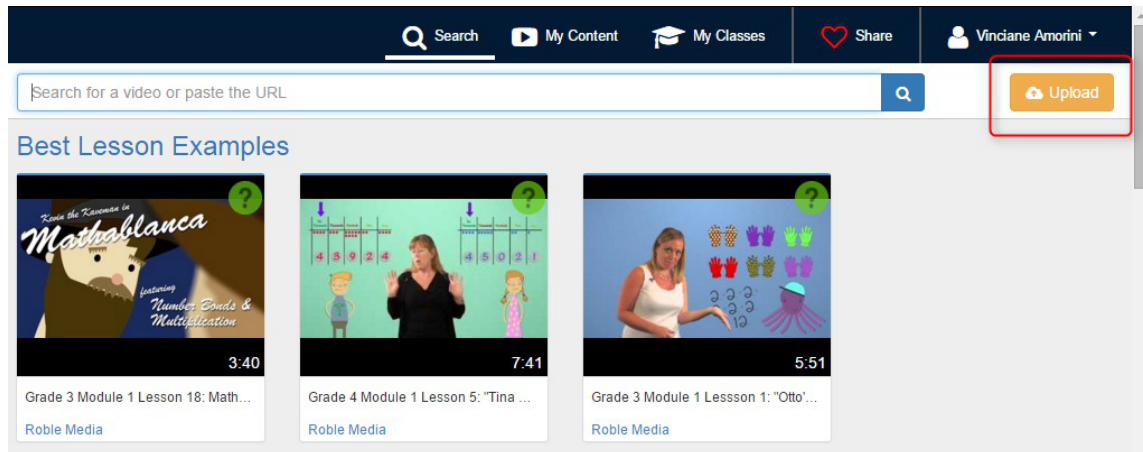
Comment télécharger ma vidéo depuis My Content ?

En cliquant sur *Create*, vous pourrez télécharger votre propre vidéo - *Upload video*.



Complément

Vous pouvez aussi télécharger votre propre vidéo depuis l'onglet *Search*, en cliquant sur le bouton *Upload video*.



Rappel : Spécifications de la vidéo

- Poids d'une vidéo maximal : 1 Go
- Formats majeurs supportés (si problème avec le format, envoyer un email à info@edpuzzle.com)

3. Gestion de dossiers

Vous pouvez aussi créer des dossiers en cliquant sur *New Folder*. Les champs *Name* (nom) et *Tags* (mots-clés) sont obligatoires.

EDpuzzle

Search My Content My Classes Share Vinciane Amorini

Back New Folder

Folder information

Name e.g. Trigonometry

Tags

Description (optional) e.g. Folder with all the content of trigonometry
140 characters remaining

Save Folder

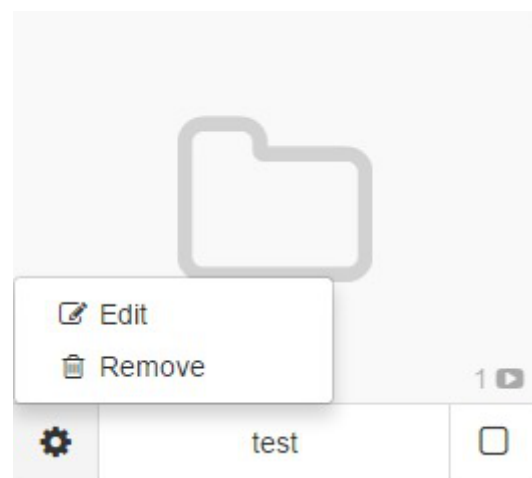
Contact us info@edpuzzle.com FAQ Blog

Legal Terms Privacy

Twitter Follow EDpuzzle Tweet

© 2015 EDpuzzle Inc.

Pour éditer (*Edit*) ou supprimer (*Remove*) un dossier, cliquez sur l'engrenage sur celui-ci.



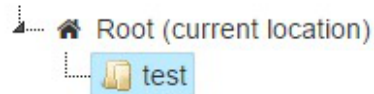
Pour déplacer une vidéo dans un dossier, sélectionnez celle-ci et cliquez sur *Move to Folder* (entre *Assign/Share* et *Create*). Il ne vous restera plus qu'à choisir le dossier de destination.

Move To Folder



Items to be moved: 1

Step 1: Select the destination folder



Folder info

Name: test

Tags: #test

Complément

Vous pouvez créer des sous-dossiers depuis la fenêtre de destination si vous cliquez sur un dossier (*Add folder inside*).

Attention

Il n'est pas possible d'assigner un dossier à une classe.

4. Projets pour les étudiants

Il s'agit ici d'assigner un projet à une classe d'étudiants : ce sera à eux de manier Edpuzzle ! Pour ce faire, cliquez sur *Create* puis sur *Student Project*. Tous les champs du formulaire sont obligatoires.

Ensuite, vous pouvez assigner à une ou plusieurs classes et définir une date-limite.

Let your students create videos ✕

Who is going to do it

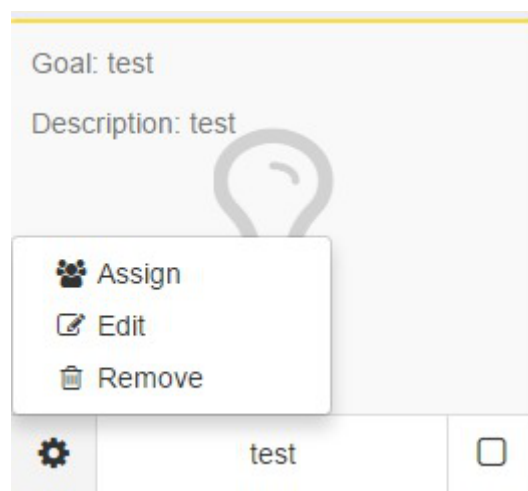
+ Add class	✔ TEST 0
-------------	---

Superpowers

<input type="checkbox"/> Due date	i
-----------------------------------	--

Send

Pour éditer (*Edit*), assigner (*Assign*) ou supprimer (*Remove*) un projet, cliquez sur l'engrenage.



My classes



My classes : Mes classes	33
Gestion des vidéos dans une classe	35
Suivi des étudiants	35
Archives	36

Il s'agit ici d'avoir un bref aperçu de l'outil de gestion et de suivi des étudiants.

1. My classes : Mes classes

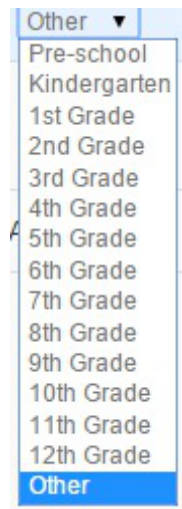
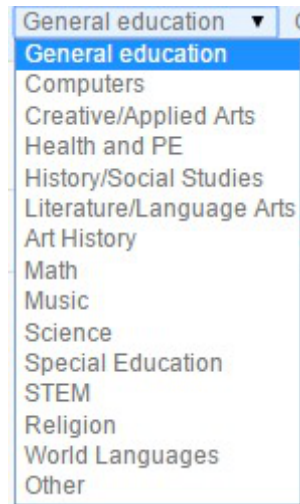
C'est d'ici que vous pourrez gérer vos classes et voir la progression des étudiants.

Renommer la classe

Pour renommer la classe, sélectionnez-la puis survolez son cadre pour faire apparaître une petite icône.

Détails de la classe

Vous pouvez déterminer le type de la classe ainsi que son niveau.



Supprimer la classe et gestion des membres

Le bouton *Members* permet de gérer les étudiants (éditer le nom, réinitialiser un mot de passe ou retirer) ainsi que de supprimer la classe (*Remove class*).

The screenshot shows the EDpuzzle interface for a class named 'TEST - Members'. At the top, there is a navigation bar with 'EDpuzzle', 'Search', 'My Content', 'My Classes', 'Share', and the user profile 'Vinciane Amorini'. Below the navigation bar, there is a 'Back' button and a 'Remove Class' button. The main content area features a table with two columns: 'NAME' and 'USERNAME'. The table contains one row with the name 'vinciane' and the username 'vincianeamorini'. To the right of the table, there is a 'class code' section displaying 'dP14WL' and social media icons for Twitter and Email. At the bottom of the page, there is a footer with 'Contact us' (info@edpuzzle.com, FAQ, Blog), 'Legal' (Terms, Privacy), 'Twitter' (Follow EDpuzzle, Tweet), and '© 2015 EDpuzzle Inc.'



2. Gestion des vidéos dans une classe

La classe est divisée en deux listes en premier lieu : les vidéos disponibles (avec ou sans date limite) et les vidéos qui seront disponibles à une date ultérieure. Dès qu'une vidéo dépasse la date limite, le calendrier devient brun et vous aurez la possibilité d'archiver celle-ci.

Assignment	Due	Completed
 Secrets d'histoire Jeanne d'Arc, au nom de Dieu France 2 2015 09 22 20 55 <small>Watch as a student Prevent Skipping Delete</small>	 Oct	 <div style="border: 1px solid #ccc; padding: 2px; text-align: center;">No Progress</div> <div style="border: 1px solid #ccc; padding: 2px; text-align: center;">Archive</div>


Vous pouvez également visionner la vidéo en tant qu'étudiant (*Watch video as student*) - juste en dessous des détails.


Supprimer une vidéo de la classe

Pour supprimer une vidéo de la classe, cliquez sur *Delete*.

3. Suivi des étudiants

Completed



 Progress

 Share

Si vous visionnez une vidéo en tant qu'étudiant ou que l'un des vôtres le fait, un bouton *Progress* va apparaître.

En cliquant sur *Progress*, vous arriverez sur la liste des élèves avec les renseignements suivants :

- vidéo visionnée ou pas
- cotation des questions
- dernière vue
- date de dépôt

EDpuzzle

[Search](#)
[My Content](#)
[My Classes](#)
[Share](#)
Vinciane Amorini

Back
Secrets d'histoire Jeanne d'Arc, au nom de Dieu France 2 2015 0...
In Classroom Homework

Students Questions
Export

STUDENT NAME	WATCHED	GRADE	LAST SEEN	TURNED IN	RESET
Teacher (that's me!)	✗	0 /100	-	-	🗑️

Contact us

info@edpuzzle.com

FAQ

Blog

Legal

Terms

Privacy

Twitter

Follow EDpuzzle

Tweet

© 2015 EDpuzzle Inc.

Si vous cliquez sur le bouton *Questions*, vous aurez alors accès aux statistiques de celles-ci.

EDpuzzle

Search My Content My Classes Share Vinciane Amorini

Back Secrets d'histoire Jeanne d'Arc, au nom de Dieu France 2 2015 0... In Classroom Homework

Students Questions Export

Test
Multiple choice at 8:08
successful students: 0 /1

Contact us info@edpuzzle.com FAQ Blog
Legal Terms Privacy
Twitter Follow EDpuzzle Tweet
© 2015 EDpuzzle Inc.

Pour accéder aux statistiques d'un élève (sa barre de visionnage, ses réponses, etc...), cliquez sur son nom.

EDpuzzle

Search My Content My Classes Share Vinciane Amorini

Back Teacher (that's me!) - Progress < Previous Student 1/1 Next Student >

Video Views Not turned in yet

Number of times a student watched a video portion
x0 x1 x2 x3 x4

0:00 4:27 8:54 13:21 17:48 22:15 26:42 31:09 35:36 40:03 44:30
Video progress bar (time)

Video Watched	Correct responses	Grade
0%	0 /1	0 /100

submitted responses: 0/1

Quiz #1 at 8:08 To be done

Question #0 Test
 GERGOE
 vgzeg
 ER
 0 comments

Contact us Legal Twitter © 2015 EDpuzzle Inc.

4. Archives

Quand vous archivez une vidéo, elle sera mise dans une liste ayant pour titre la date courante (mois et année). Les statistiques seront toujours disponibles grâce au premier bouton. Le second enlève la vidéo de l'archive pour remplacer celle-ci dans la partie *Due soon*.



EDpuzzle

Search My Content My Classes Share Vinciane Amorini

My Classes



TEST

General education Other

Add class



TEST class code: dp14wL Members

Due Soon

Assignment	Due	Completed
 Secrets d'histoire Jeanne d'Arc, au nom de Dieu France 2 2015 09 22 20 55 Watch as a student Prevent Skipping Delete	 6 Feb	0% Progress Share

Upcoming

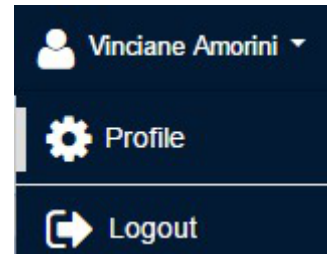
2015 October

Type	Assignment	Range Dates	Completed
	Les spartiates - Documentaire Histoire	 29 Oct - 29 Oct	0% Progress Share

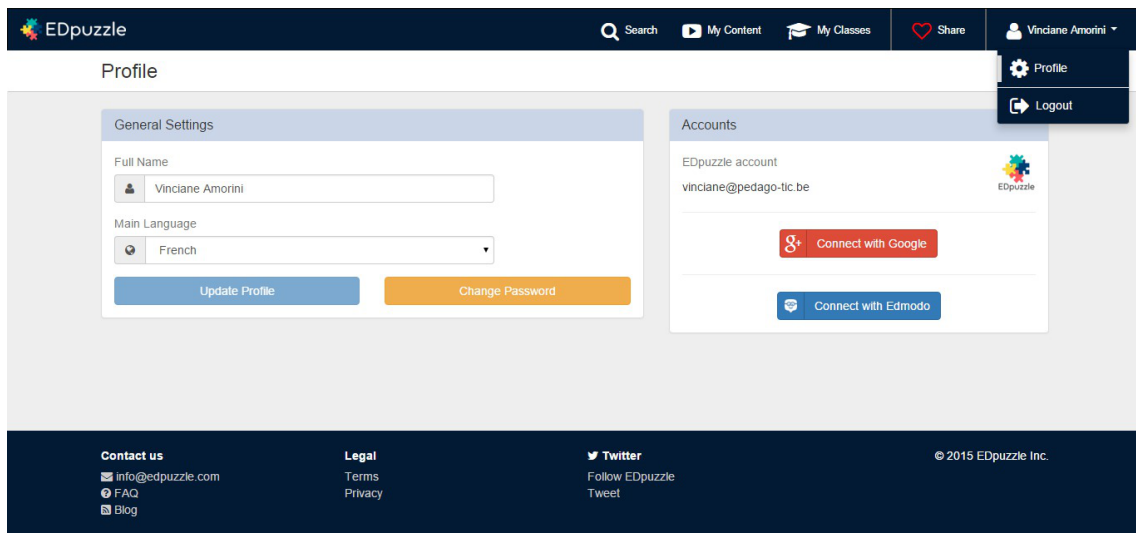
Profil



Pour accéder à votre profil, cliquez sur votre nom puis sur *Profile*



Ensuite, de là, vous pourrez changer votre nom complet, votre langue d'enseignement, vous connecter avec un compte Google ou Edmodo et modifier votre mot de passe.

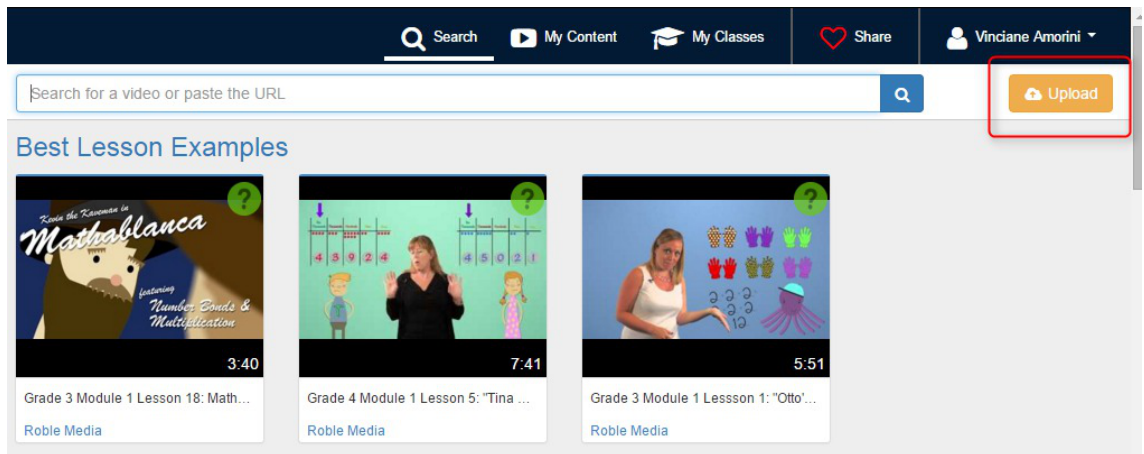


Quelques notes supplémentaires à propos de la recherche

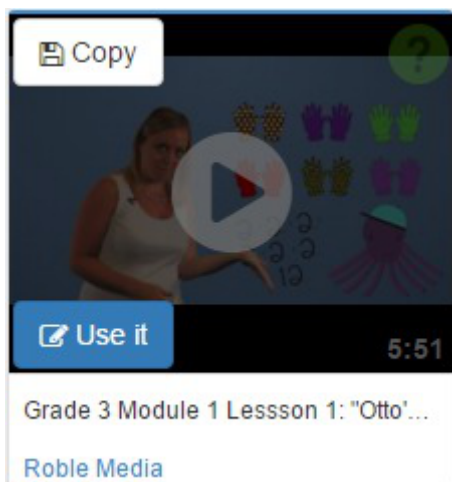


Télécharger sa propre vidéo

Vous pouvez télécharger votre propre vidéo sur Edpuzzle depuis l'onglet *Search*, en cliquant sur *Upload video*.



Copier une vidéo



Il est possible d'envoyer une vidéo dans *My content* sans passer par l'éditeur. Cliquez sur le bouton *Copy* soit en passant votre curseur sur celle-ci soit lors de son visionnage.

Use it Copy Share

Le génitif, TiffanyV

Dans cette leçon, vous allez apprendre:

I. A quoi sert le génitif




II. Comment il se forme






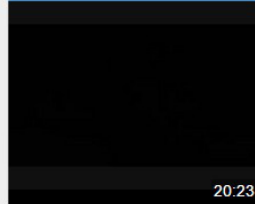
A noter que vous pouvez aussi partager la vidéo de quelqu'un d'autre grâce au bouton *Share*.

Vos vidéos sur Edpuzzle

Les vidéos que vous éditez sont automatiquement partagées avec les autres utilisateurs (professeurs). Vous les trouverez donc dans les résultats de la recherche avec un bouton *Mine*.

historie|    Upload

Search Results

 <p>✓ Mine</p> <p>1:12:53</p> <p>Les spartiates - Documentaire Hist...</p> <p>Vinciane Amorini</p>	 <p>4:41</p> <p>Histoire du Québec 11 - La Guerre ...</p> <p>Tanya Scratch</p>	 <p>✓ Mine</p> <p>51:13</p> <p>Secrets d'histoire Jeanne d'Arc, au ...</p> <p>Vinciane Amorini</p>	 <p>20:23</p> <p>L'histoire de l'Europe - Part 4-4.flv</p> <p>carton richard</p>
---	---	--	---

Quelques détails pour l'étudiant



Comment mon élève va voir la vidéo ?
Procédé pour l'étudiant

41
42

Il s'agit ici juste d'indiquer comment un étudiant peut rejoindre une classe sur Edpuzzle.

1. Comment mon élève va voir la vidéo ?

Si vous assignez la vidéo à une classe, celle-ci recevra un code qui permettra à vos élèves de s'inscrire dans celles-ci. N'oubliez pas que ceux-ci doivent posséder un compte étudiant sur Edpuzzle.

2. Procédé pour l'étudiant

2.1. Inscription de l'étudiant

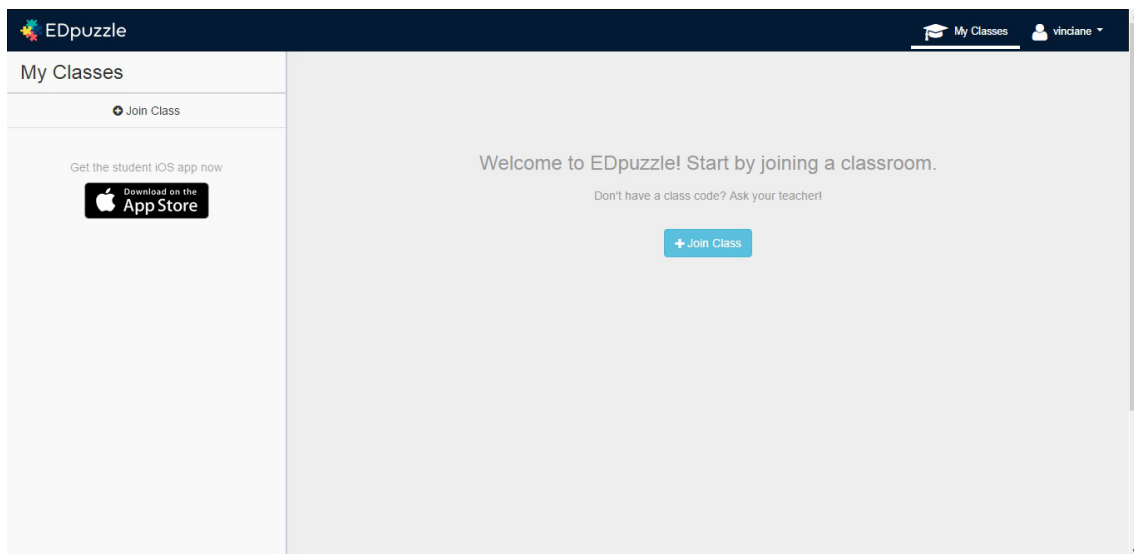
L'étudiant doit avoir un compte sur Edpuzzle. Il s'agit de la même démarche que celle expliquée dans *Inscription et connexion - p.5*.

Il existe deux différences :

- l'étudiant fournit un nom d'utilisateur (*Username*)
- l'adresse email est optionnelle

2.2. Rejoindre sa classe

Pour rejoindre sa classe, il suffit de cliquer sur *Join classe* sur la gauche et de donner le code de celle-ci.



Il aura ainsi accès à toutes les vidéos, les archives et les projets de celle-ci.



Conclusion



Ce tutoriel sur Edpuzzle se termine. A présent, vous êtes familiarisé avec les différentes options et la gestion des vidéos. A vous à présent de l'utiliser en classe !